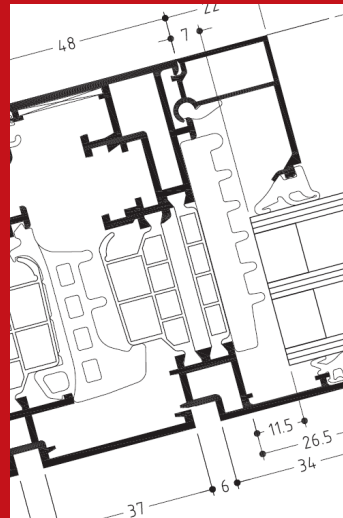


# WICLINE / WICSTYLE Fönstersystem / Dörrsystem



Montageanvising 06.2016



**WICONA**<sup>®</sup>  
TECHNIK FÜR IDEEN

# WICSTYLE 65/75/77

## Karminfästning enligt Svensk standard SS 81 73 32

### Allmänt

Granska först måtten för levererad karm (se beställnings-erkännande eller följedel). Kontrollera att måtten överensstämmer med väggöppning. Förutom de anvisningar för montering som redovisas i detta underlag hänvisas till följande allmänna föreskrifter och svenska standarder för kompletterande information: AMA Hus 11 kapitel NCS AMA Hus kapitel KHD Svensk Standard SS 81 73 32, dörrar och fönsterkarminfästning-klassindelning och val av don. Svensk Standard SS 81 81 43 Placering av fästhål. Svensk Standard SS 81 70 52 Grundläggande mått.

### Förseglade rutor, klossning

Klossar skall placeras 50-100 mm från hörn. Klossar skall vara tillverkade av homogent och formbeständigt material. Klossar av last skall ha en hårdhet på 70-90 Shore A. Bredden på klossarna ska vara minst 2 mm större än rutans eller enhetens tjocklek.

### Ur AMA Hus:

Transport, lagring och hantering  
Glasde fönster, fönsterdörrar eller väggpartier av glas skall transporteras och lagras i samma läge som de skall monteras, dvs. med understycket nedåt. Alternativt får transport och lagring ske i annat läge om sakvarorna förses med transportsäkringar insatta mellan karm och båge.

Lagring skall ske på plan, torr, väl ventilerad och nederbörds skyddad uppställningsplats.

Beslag som levereras separat skall förvaras inomhus. Fönster, fönsterdörrar, dörrar får inte under någon del av byggtiden utsättas för fuktbelastning som överskrider den normala fuktbelastningen under brukstiden.

Tillverkarens anvisning för transport, lagring och montering skall följas.

### Infästning

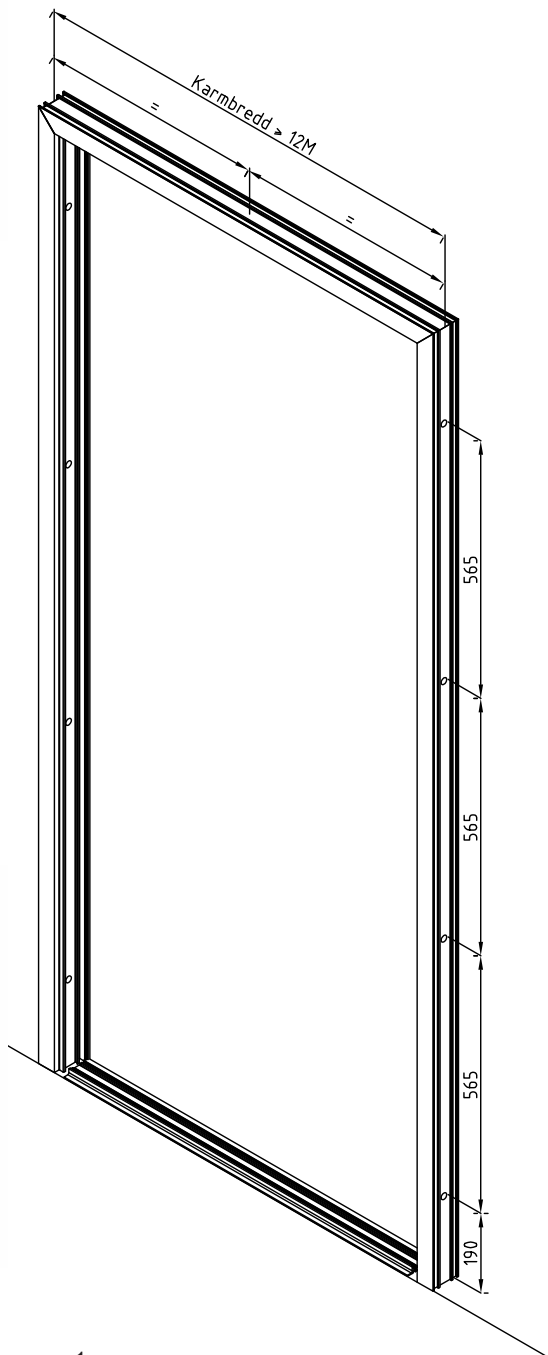
Till montage rekommenderas justerbara karmhylsor som uppfyller kraven enligt Svensk Standard SS 81 73 32 eller WICONA vridankare 4080006.

### Avstånd

För aluminium max avstånd mellan infästningar 800 mm.

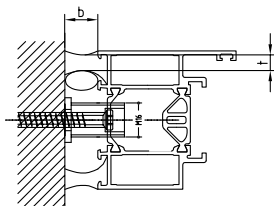
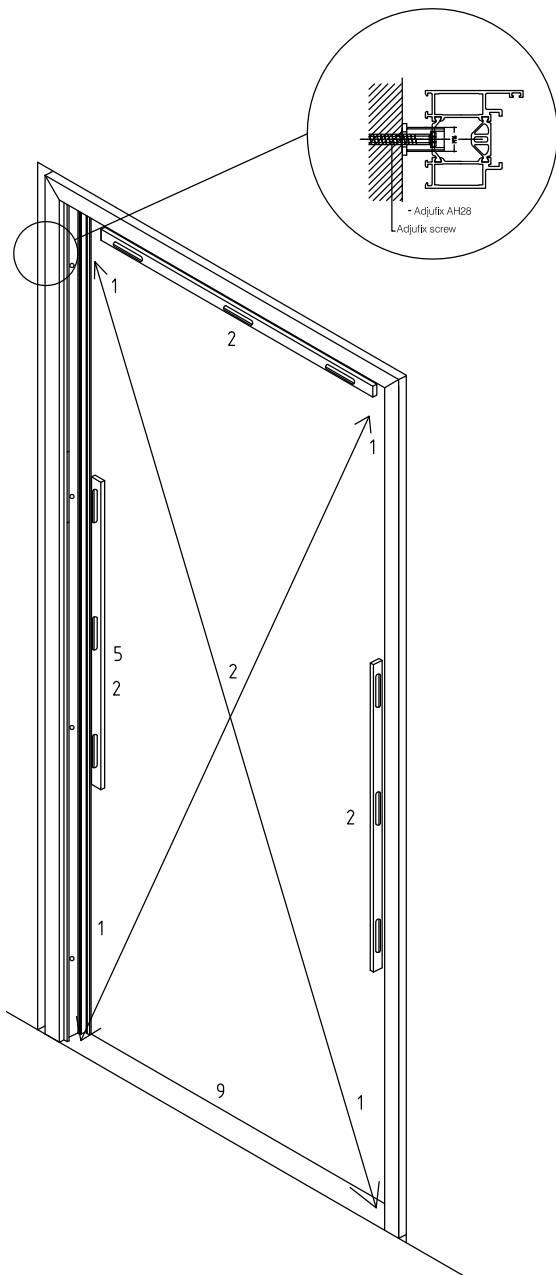
### Diktning

Diktning av karmar i yttrevägg skall på insidan utföras med utrymme för ångspår och på utsidan med en 10 mm djup luftspalt mot list eller annan regntätning. Spalt avsedd för luftning och dränering får inte fyllas med diktningsmaterial.



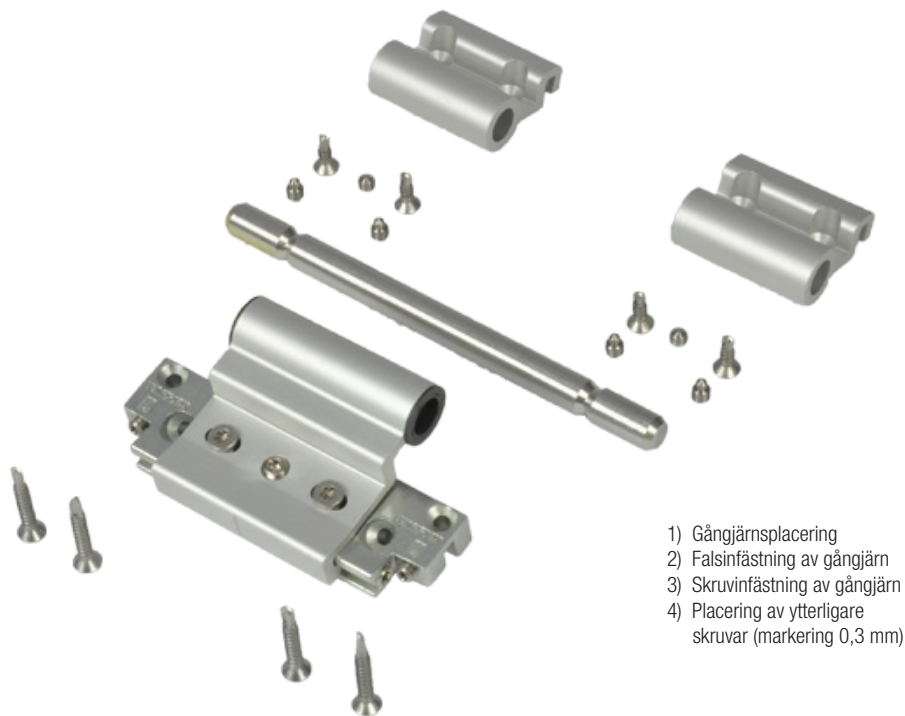
# WICSTYLE 65/75/77

1. Passa in karmen i väggöppningen och fixera den tillfälligt genom att justera ut en karmhylsa i varje hörn.
2. Justera med de fyra karmhylsorna så att sidostyckena är i lod (i båda planen) och överstycket är i våg. Kontrollera att diagonalmåttet avviker max 2 mm.
3. Ställ ut gångjärnssidans alla karmhylsor mot vägg.
4. Borra och montera skruv + plugg i gångjärnens karmhylsor (för pardörr skruvas båda karmsidorna i detta skede).
5. Kontrollera att gångjärnssidan är rak, justera vid behov. Häng sedan på dörrbladet.
6. Kontrollera att dörrbladet och karm livar i väggplanet, justera karmens låssida vid behov.
7. Spelen runt dörrbladet skall vara 6 mm, samt 9 mm vid golv (beroende av tröskellösning).
8. Injusterad karm fixeras: Ställ ut samtliga karmhylsor mot väggöppningen. Kontrollera spalten en sista gång. Montera skruvar och dra åt ordentligt. Täck karmens montagehål.
9. Kontrollera att tröskeln är plan. Om tröskeln inte ligger an mot golvet skall den skimmas/klossas stabilt undertill innan den skruvas.  
OBS! Använd WICONA art.nr 5070070 under partiet så att detta inte står direkt på betong.
10. Montera täckbrickor och plastock till gångjärnen.
11. Täta monterat mot vägg och golv: Dreva mot vägg med obrännbart material (exempelvis stenull).  
Om inte omfattningsplåt (regntätning) ska monteras, tätas spalten mellan karm och vägg med mjukfog. Om dörren monteras i yttrevägg skall utsida karm och tröskel samt insida tröskel tätas med väderbeständig mjukfog, alternativt med WICONA art.nr 5070072 diffusionsöppen mot utsida.

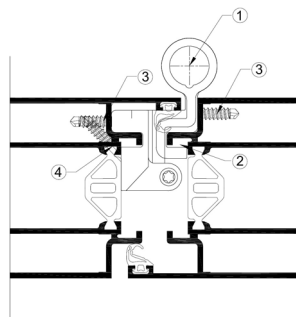


$$* t = 0,5 \times b$$

# WICSTYLE 65/75



- 1) Gångjärnsplacering
- 2) Falsinfästning av gångjärn
- 3) Skruvfästning av gångjärn
- 4) Placering av ytterligare skruvar (markering 0,3 mm)



# WICSTYLE 65/75

Installationsguide för falsgångjärn

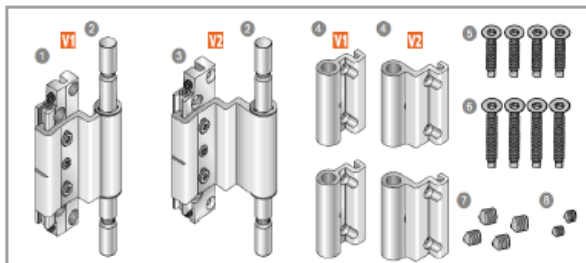
6010122 / 6010124

1

Komponentöversikt av levererat material



3-delade falsgångjärn

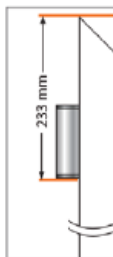


- 1 Gångjärn mot dörrblad
- 2 Gångjärnstapp
- 3 Gångjärn mot dörrblad (för överlappande profil)
- 4 Gångjärn mot karm
- 5 Skruvar på karmsidan, 16mm
- 6 Skruvar på dörrbladssidan, 30mm
- 7 Skruvsats M6x9
- 8 Skruvsats M6x5

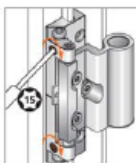
Montering av gångjärn på dörrblad



Dörrblad



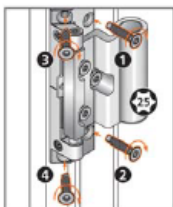
Placering av gångjärn mot överkant av dörrblad.



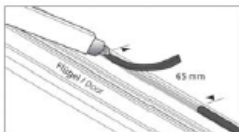
Använd skruvsatsen för att hålla på plats.



Placering av gångjärn från underkant av dörrblad.



Fixera med självborrande skruvar (3,5 Nm).



Skär ur gummipackningen, samma längd som gångjärnet (tillval: komplettera med packning 4910040).

# WICSTYLE 65/75

## Installationsguide för falsgångjärn

6010122 / 6010124

### Dörrkarm



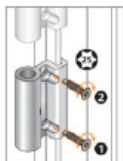
Placera det övre gångjärnets undre del mot överkanten av karmen.



Använd skruvsats (M6x9) för att fixera gångjärnet.



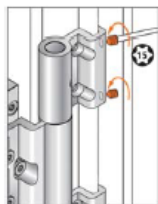
Placera karmens gångjärn mot den nedre delen, och använd skruvsatsen för fixering.



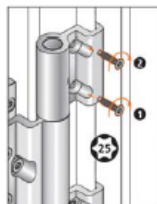
Fixera med självborrande skruvar (3,5 Nm), i ordning enligt bild.



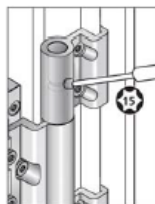
Placera ut dörrblads-gångjärnen på dörrbladet, skjut i gångjärnsaxeln och skjut in gångjärnen. Kontrollera att gångjärnen har kontakt med axeln.



Använd skruvset (M6x) för att hålla gångjärnen på plats.



Fixera med självborrande skruvar (3,5Nm), i ordning enligt bild.



Fixera axeln med skruvsats (M6x5).

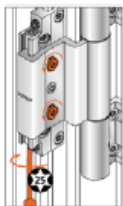
# WICSTYLE 65/75

## Installationsguide för falsgångjärn

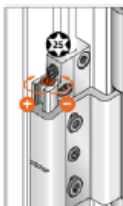
6010122 / 6010124

### Justering av dörrblad i höjddled

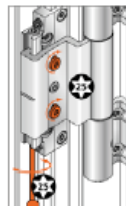
Avlasta dörrbladen när höjjusteringen görs



Lossa justerskruven på samtliga gångjärn. Lossa den nedre skruven (ca 3 varv).



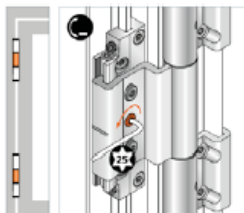
Justera höjden  $\pm 3$  mm med hjälp av den övre skruven.  
Viktigt:  
Det nedre gångjärnet avlastar hela dörren.



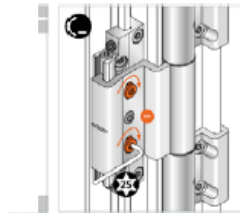
Dra åt den undre justerskruven på dörrbladet, för rätt placering av spännskruvarna.

### Horisontell justering av dörrblad

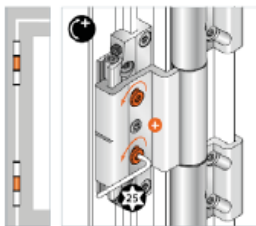
Avlasta dörrbladen när horisontell justering görs



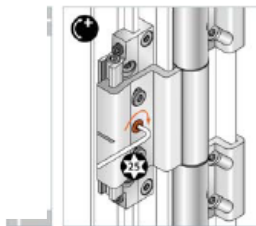
Lossa justerskruven.



Minska springan mellan dörrbladen med hjälp av spännskruvarna.



Lossa spännskruvarna.



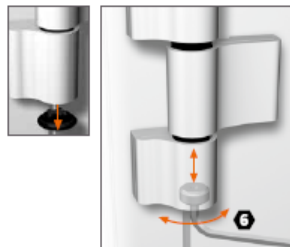
Öka springan genom att dra åt justerskruven.

# WICSTYLE 65/75

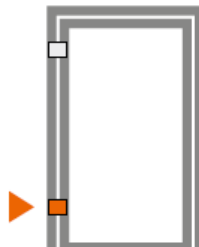
Utanpåliggande gångjärn

6010122 / 6010124

## Höjdinställning



Tag bort undre pvc täcklock. Höjdinställning +3/-2 mm. Sätt på pvc täcklock.



Höjdinställning enbart på det undre gångjärnet. Det övre gångjärnet efterjusteras bara.

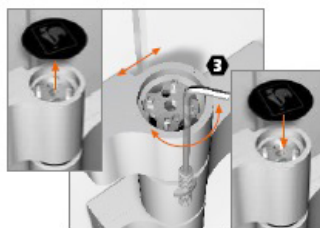
## Horizontal inställning



Täcklocket säkras från baksidan.



Lossa insexskruvarna ett halvt varv.



Tag bort pvc täcklock. Horizontal +/- 2,5 mm. Sätt på pvc täcklock.



Viktigt! Lås insexskruvar växlande.

## Demontering på byggarbetsplatsen



Lossa insexskruvar.



Tag bort pvc täcklock.



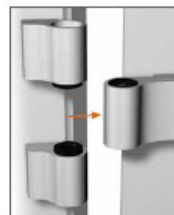
Skruva ut tryckspindeln.



Tag bort medbringaren.



Tag ur lagertapp underifrån.



Häng av dörrbladet.



# WICSTYLE 65/75

## Klossningsschema

Klosslängd: 100 mm  
Klossbredd: Glasjocklek + 2 mm  
Klossjocklek: Fals enligt EN ISO 14439  
Material: Plast med shore A 70-90°, klossar av kloropren gummi ska ha en hårdhet 70-90° IRH.

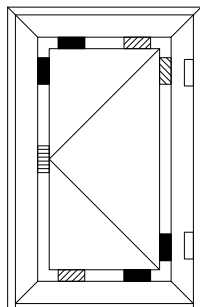
Avstånd till hörn ca. 50-100 mm.

Tilläggsklossning (distanskloss) är nödvändigt vid lås för enkeldörrar och pardörrar.

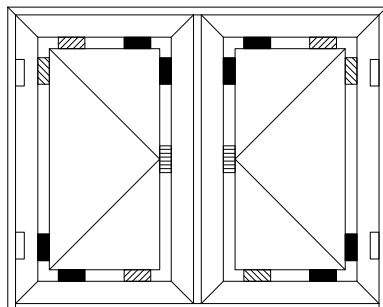
Klossen ska säkras mot glidning med hjälp av lämplig fogmassa

WICONA®

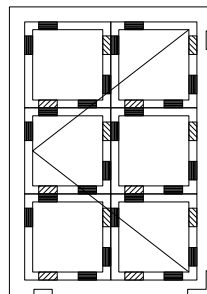
- Bärkloss
- ▨ Distanskloss
- ▤ Distanskloss vid handtag och lås (Spalt: 0.5 mm)



Anslagsdörr enkelflyglig

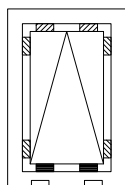


Anslagsdörr dubbelflyglig

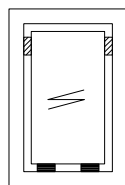


Dörrblad med flera spröjsar

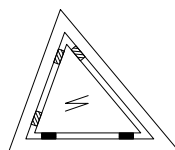
## Överljus med bottenhängt fönster eller fast glasning



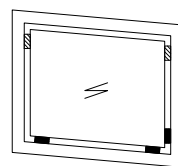
Bottenhängt fönster



Fastfält



Fastfält



Fastfält

# WICLINE 65/75

Karminfästning enligt Svensk standard SS 81 73 32

## Allmänt

Granska först måtten för levererad karm (se beställnings-erkännande eller följesedel). Kontrollera att måtten överensstämmer med väggöppning.

Förutom de anvisningar för montering som redovisas

och i detta underlag hänvisas till följande allmänna föreskrifter och svenska standarder för kompletterande information:

AMA Hus 11 kapitel NCS

AMA Hus kapitel KHD

Svensk Standard SS 81 73 32, dörrar och fönsterkarminfästning-klassindelning och val av don.

Svensk Standard SS 81 81 43 Placering av fästhål.

Svensk Standard SS 81 70 52 Grundläggande mått.

## Förseglade rutor, klossning

Klossar skall placeras 50-100 mm från hörn.

Klossar skall vara tillverkade av homogent och formbeständigt material. Klossar av last skall ha en hårdhet på 70-90 Shore A.

Bredden på klossarna ska vara minst 2 mm större än rutans eller enhetens tjocklek.

## Ur AMA Hus:

Transport, lagring och hantering

Glassade fönster, fönsterdörrar eller väggpartier av glas skall transporteras och lagras i samma läge som de skall monteras, dvs. med understycket nedåt. Alternativt får transport och lagring ske i annat läge om sakvarorna förses med transportsäkringar insatta mellan karm och båge.

Lagring skall ske på plan, torr, väl ventilerad och nederbördsskyddad uppställningsplats.

Beslag som levereras separat skall förvaras inomhus. Fönster, fönsterdörrar, dörrar får inte under någon del av byggtiden utsättas för fuktbelastning som överskrider den normala fuktbelastningen under brukstiden.

Tillverkarens anvisning för transport, lagring och montering skall följas.

## Infästning

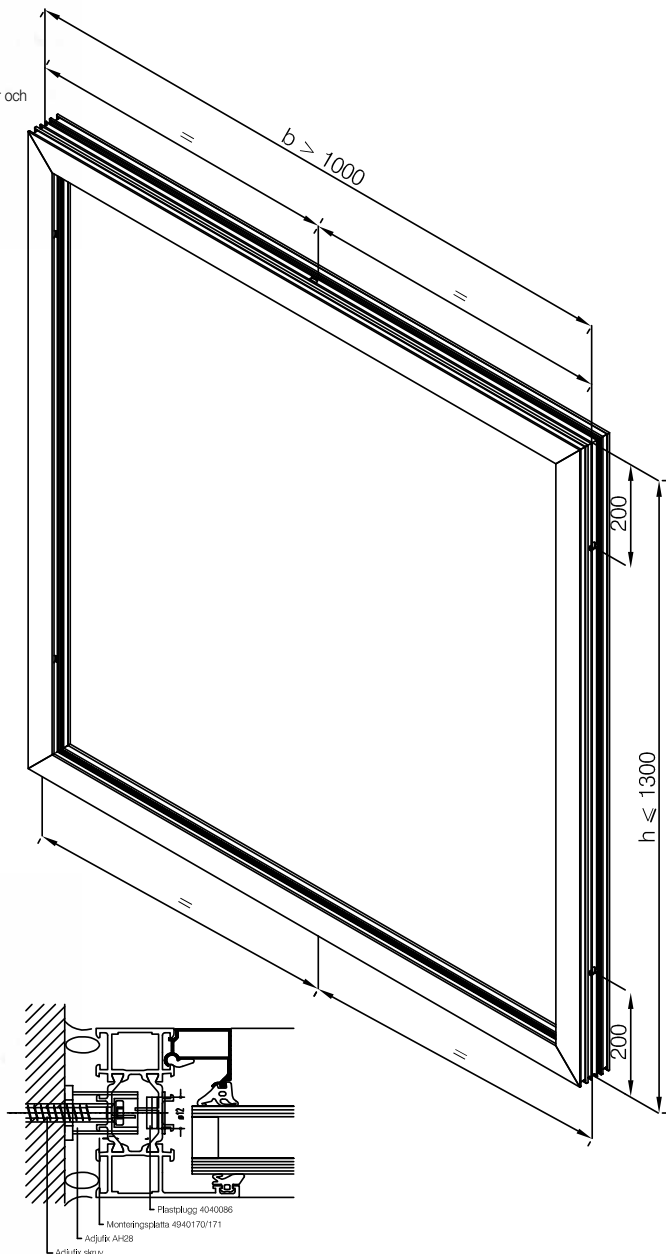
Till montage rekommenderas justerbara karmhylsor som uppfyller kraven enligt Svensk Standard SS 81 73 32 eller WICONA vridankare 4080006.

## Avstånd

För aluminium max avstånd mellan infästningar 800 mm.

## Diktning

Diktning av karmar i ytterväggar skall på insidan utföras med utrymme för ångspärr och på utsidan med en 10 mm djup luftspalt mot list eller annan regntätning. Spalt avsedd för luftning och dränering får inte fyllas med diktningsmaterial.



# WICLINE 65/75

1. Öppningsbart fönster lyfts ur fönsterbågen före karminfästning. Passa in karmen i väggöppningen och fixera den tillfälligt genom att justera ut en karmhylsa i varje hörn.

2. Justera med de fyra karmhylsorna så att sidostyckena är i lod (i båda planen) och understycket är 100% i våg.\* Använd karmhylsa som kloss för justering av understycket, håll endast underifrån. Kontrollera att diagonalmåtten avviker max 2 mm.

3. Borra och montera skruv + plugg i fönstrets karmhylsor.

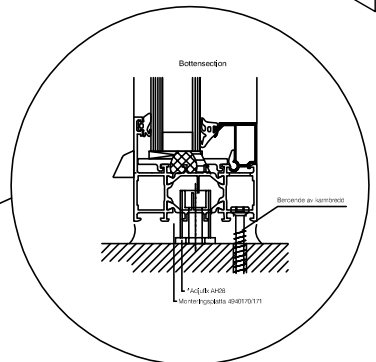
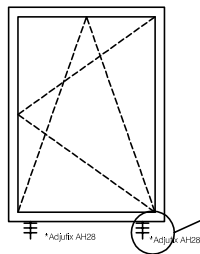
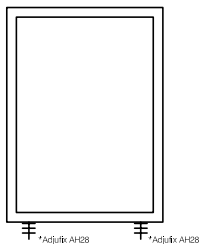
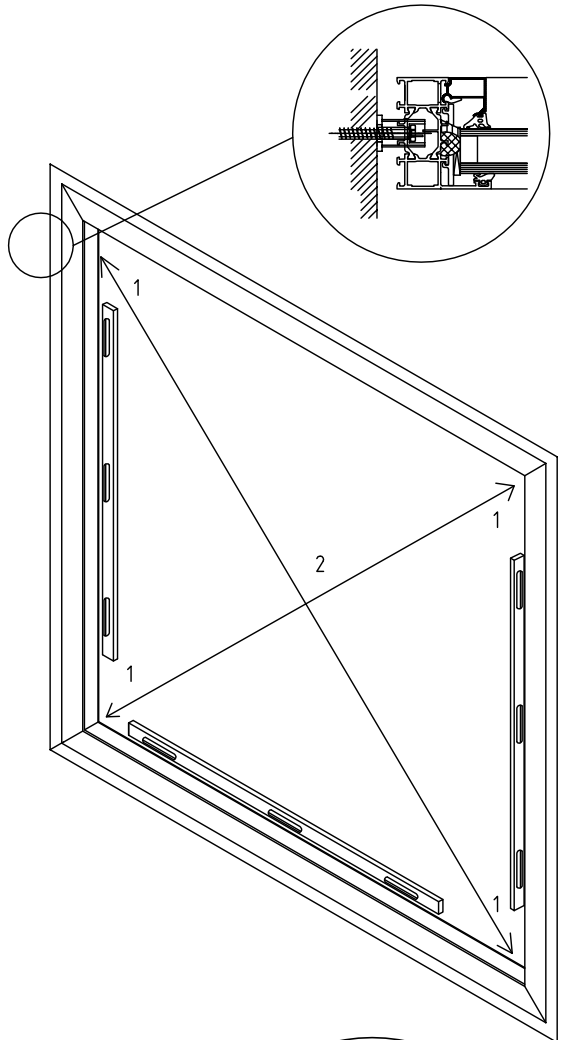
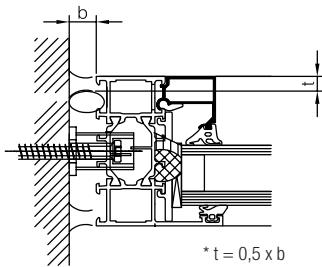
4. Häng i fönsterbågen, justera så att springan mellan karm och fönsterbåge är 6 mm. Montera täckbrickor och plastlock till beslaget.

5. Injusterad karm fixeras: Montera skruvar och dra åt ordentligt. Täck karmens montagehål.

6. Täta motaget mot vägg och golv: Dreva mot vägg med obrännbart material (exempelvis stenull).

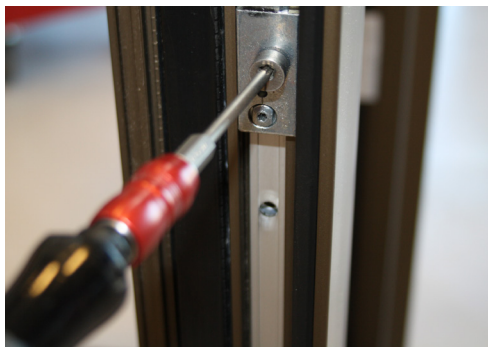
Om inte omfattningsplåt (regntätning) ska monteras, tätas spalten mellan karm och vägg med mjukfog.

För fönster i yttervägg skall utsida karm samt insida karm tätas med väderbeständig mjukfog, alternativt med WICONA art.nr 5070072 diffusionsöppen mot utsida.



# WICLINE 65/75

## Justering av beslag



Justering av anslagstryck, normalt är beslaget neutralt. Pilen nedåt.



Sidojustering av övre gångjärn. Verktyg T8, T10 och T25.



Höjjustering av nedre gångjärn.



Sidojustering av nedre gångjärn.

# WICLINE 65/75

## Klossningsschema

Klosslängd: 100 mm  
 Klossbredd: Glastjocklek + 2 mm  
 Klostjocklek: Fals enligt EN ISO 14439  
 Material: Plast med shore A 70-90°, klossar av kloroprenuggummi ska ha en hårdhet 70-90° IRH.

Avstånd till hörn ca.50-100 mm.

Tilläggsklossning (distanskloss) är nödvändigt vid lås för enkeldörrar och pardörrar.

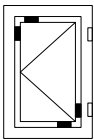
Klossen ska säkras mot glidning med hjälp av lämplig fogmassa

\* Stötupptagande klossar av EPDM med hårdhet 60-80°

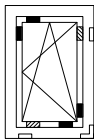
\*\* 2 bärrkloss vid glasbredd över 1m.

WICONA®

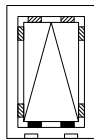
-  Bärrkloss
-  Distanskloss
-  Distanskloss vid handtag och lås (Spalt 0.5 mm)



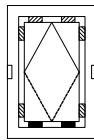
Sidohängt  
fönster.



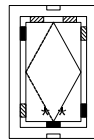
Sidohängt &  
bottenhängt  
fönster.



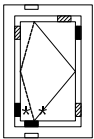
Bottenhängt  
fönster.



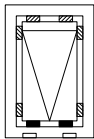
Pivåhängt fönster  
*Horizontal*



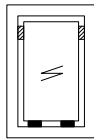
Pivåhängt fönster  
*Vertikal*



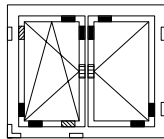
Pivåhängt fönster  
*Vertikal, excentrisk*



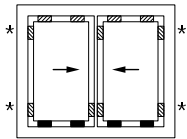
Tophängt  
fönster




Fastfält

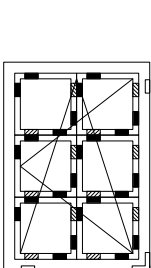


Dubbelfönster utan mittpost

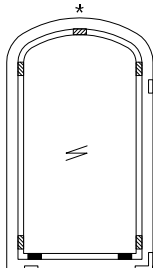


Horizontal Skjutfönster.

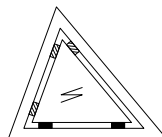
 *Dubbelfönster  
Skimskloss vid lås*



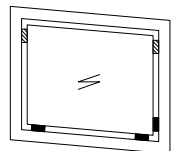
Sidohängt & bottenhängt  
fönster med flera spröjsar



Fastfält



Fastfält



Fastfält

**WICONA®**



[www.wicona.com](http://www.wicona.com)